

**Анализ результатов диагностики
«Уровень развития ключевых социальных компетенций»
в семейной группе № 8 в 2022-2023 учебном году**

**Сводная таблица
«Уровень развития ключевых социальных компетенций
воспитанников в семейной группе»
ВХОДНОЙ КОНТРОЛЬ (результаты на начало учебного года)**

Таблица 1

Показатели развития воспитанника	Фамилия, имя ребенка, класс										Среднее значение диагностируемых показателей в семье	Уровень выраженности средних показателей в семье
	Г. А 11 класс	Г. Н. 11 класс	П. А. 11 класс	А. А. 11 класс	П. С. 7 класс	К. В. 9 класс	П. А. 7 класс	П. К. 7 класс	П. А. 9 класс	Л. Д. 9 класс		
1. Представления воспитанника о жизни в семье	4	4	4	4	3	4	4	4	3	3	3,7	ср.
2. Духовно-нравственное развитие воспитанника	22	19	19	18	14	19	14	10	12	16	16,3	ср.
3. Развитие трудовых навыков	5	5	5	5	4	5	2	2	4	4	4,1	ср.
4. Финансовая грамотность	4	4	4	4	3	3	2	2	3	4	3,3	ср.
5. Личностное развитие	18	15	17	16	14	14	9	10	7	11	13,1	
СУММА ВСЕХ ПОКАЗАТЕЛЕЙ	53	47	49	47	38	45	31	28	29	38	40,5	ср.
Уровень общего развития воспитанника (выс., ср., низк.)	выс.	выс.	выс.	выс. ..	ср.	выс.	ср.	ср.	ср.	ср.	ср.	

- высокий уровень
 - средний уровень
 - низкий уровень

**Уровни выраженности основных параметров развития
воспитанников в семейной группе
(результаты на начало учебного года)**

<i>Основные параметры развития воспитанника</i>	<i>Уровни развития оцениваемых параметров</i>		
	высокий	средний	низкий
<i>1. Представления воспитанника о жизни в семье</i>	-	100% (10 человек)	-
<i>2. Духовно-нравственное развитие воспитанника</i>	40% (4 человека)	60% (6 человек)	-
<i>3. Развитие трудовых навыков воспитанника</i>	-	100% (10 человек)	-
<i>4. Финансовая грамотность воспитанника</i>	-	100% (10 человек)	-
<i>5. Личностное развитие воспитанника</i>	40% (4 человека)	50% (5 человек)	10% (1 человек)
<i>Общий уровень развития воспитанника</i>	50% (5 человек)	50% (9 человек)	-

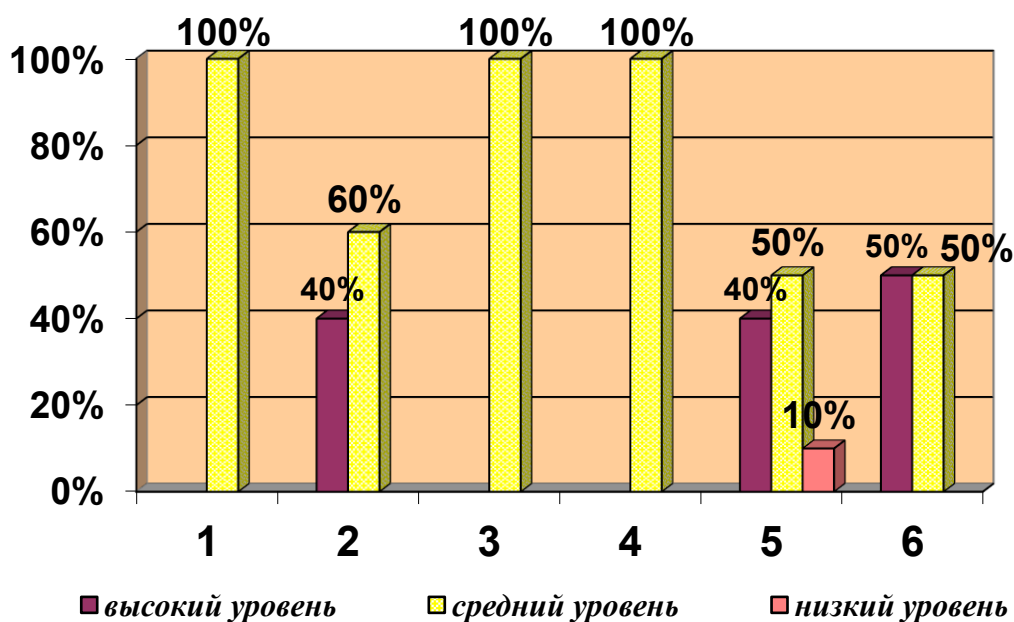


Рис. 1. Уровни выраженности основных параметров развития воспитанников в семейной группе (результаты на начало учебного года)

Обозначения на диаграмме:

- | | |
|---|--|
| 1. Представления воспитанника о жизни в семье | 4. Финансовой грамотность |
| 2. Духовно-нравственное развитие воспитанника | 5. Личностное развитие |
| 3. Развитие трудовых навыков | 6. Общий уровень развития воспитанника |

Анализ результатов входной диагностики
«Уровень развития ключевых социальных компетенций
воспитанников в семейной группе» № 8
(на начало учебного года)

1. Цель исследования: изучение когнитивных, личностных и поведенческих параметров развития воспитанников, отражающих степень сформированности основных социальных компетенций, необходимых для успешной адаптации детей-сирот и детей, оставшихся без попечения родителей, в обществе

2. Респонденты: 10 воспитанников семьи № 8 в возрасте от 10 до 17 лет.

3. Сроки проведения исследования: сентябрь 2022 г.

4. Методики: диагностическая карта «Уровень развития ключевых социальных компетенций», разработанная на основе диагностических материалов сборника статей «Формирование социальных компетенций, готовности к самостоятельному жизнеустройству у воспитанников детских интернатных учреждений» Под. ред. А.К. Быкова, В.М. Волохатовой.- М.: ИПК ДСЗН, 2014. – 118 с.

5. Результаты: первичные результаты диагностики семьи № 8 представлены в таблице 1.

На основании этих данных составлена таблица, отражающая уровни и процентное соотношение выраженности различных параметров развития воспитанников (см. табл. 2 и рис. 1).

Анализ полученных данных позволил сделать ряд выводов, важных для реализации общешкольной программы семейного воспитания «Мой дом».

1. 100% воспитанников в семье имеют средний уровень теоретической и практической ориентации в системе родственных связей. Они знают о родственниках, которые у них есть, и поддерживают отношения с ними.

2. 40% воспитанников в семье имеют высокий уровень духовно-нравственного развития. Они пользуются безусловным авторитетом практически среди всех одноклассников, а также в семье: их уважают, считаются с их мнением, доверяют ответственные дела. Эти дети знают и соблюдают нормы поведения, принятые в обществе. Они имеют общее представление о юридическом и духовно-нравственном смысле понятия «гражданин, знают свои права и обязанности, достаточно хорошо ориентируются в истории города, государства, имеют общее представление о культурном наследии, знают историю своего города, государства, семьи. Со взрослыми ведут себя адекватно ситуации, соблюдают дистанцию в общении, выполняют требования и поручения, нормально реагируют на замечания.

60% воспитанников в семье имеют средний уровень духовно-нравственного развития. Это говорит о том, что дети имеют элементарные представления о правах и обязанностях человека, знают нормы и правила поведения, принятые в школе. Они не склонны к совершению ассоциальных и противоправных и поступков, но иногда могут нарушать общепринятые правила поведения. В целом можно сказать, что представления воспитанников в семье о символике и истории города, области, государства носят разрозненный характер. Ребята имеют общее представление о культурном наследии, осознают свою принадлежность к различным группам и коллективам. Однако, они не всегда понимают какие права и обязанности присущи тем или иным социальным ролям, которые они выполняют в коллективе и обществе.

Большинство воспитанников пользуется уважением в классе и в семье, но проявляет свою активность ситуативно. Ребята общаются с ограниченным кругом людей, предпочитает индивидуальные формы работы и отдыха. В своих поступках часто руководствуются собственной выгодой, нежели пользой для коллектива. Отношения со взрослыми дети строят избирательно, опираясь на симпатии и степень зависимости от них, не всегда проявляют тактичность и соблюдают дистанцию в общении со взрослыми.

3. 100% воспитанников имеют средний уровень развития трудовых навыков и навыков самообслуживания и не всегда проявляют желание самостоятельно применять их на практике. Они периодически нуждаются в контроле и помощи в организации деятельности со стороны взрослых.

4. 100% воспитанников имеют средний уровень финансовой грамотности.

5. 40% воспитанников имеют высокий уровень личностного развития. Эти дети имеют хороший уровень прилежания и ответственно относятся к учебе, имеют общие представления о здоровом образе жизни, проявляют заботу о своем здоровье и интерес к спортивной жизни, не имеют вредных привычек. Они имеют общие представления о безопасном поведении в быту, социуме, природе, достаточно осознанно относятся к выполнению правил безопасности.

50% воспитанников имеют средний уровень личностного развития. Для них характерен удовлетворительный уровень сознательности и интереса к учебной деятельности. Они не всегда ответственно относятся к выполнению домашнего задания, при подготовке к урокам нуждаются в помощи и контроле со стороны взрослого. Большинство воспитанников имеют элементарные представления о безопасном поведении в быту, социуме, природе, не всегда знают, как вести себя в потенциально-опасных ситуациях, но проявляют интерес к правилам безопасной жизнедеятельности, вопросам сохранения здоровья, профилактике заболеваний и вредных привычек.

10% воспитанников имеют низкий уровень личностного развития. Они имеют низкий уровень прилежания, не достаточно ответственно относятся к учебе, редко проявляют заботу о своем здоровье. Их знания о безопасности жизнедеятельности фрагментарны, особого интереса к их изучению и соблюдению не проявляют, нуждаются в контроле взрослых.

50% и 50% воспитанников имеют соответственно высокий и средний общий уровень развития когнитивных, личностных и поведенческих параметров развития, необходимых для успешной адаптации детей-сирот и детей, оставшихся без попечения родителей, в обществе.

Рекомендации педагога-психолога:

1. При планировании групповой работы с семьей воспитателю необходимо обратить внимание на вопросы формирования финансовой грамотности детей.

2. При реализации индивидуальных планов развития воспитанников необходимо обратить особое внимание на детей с низким уровнем личностного развития и трудовых навыков и организовать с ними соответствующую коррекционно-развивающую и просветительскую работу.

3. Детей с высоким уровнем личностного развития необходимо активно привлекать в качестве наставников для младших детей и организаторов групповых мероприятий в семье и школе.

Сводная таблица «Уровень развития ключевых социальных компетенций воспитанников в семейной группе»
ВЫХОДНОЙ КОНТРОЛЬ (результаты на конец учебного года)

Показатели развития воспитанника	Фамилия, имя ребенка, класс												Среднее значение диагностируемых показателей в семье	Уровень выраженности средних показателей в семье
	Г. А. 11 класс	Г. Н. 11 класс	П. А. 11 класс	А. А. 11 класс	П. С. 7 класс	К. С. 7 кл.	К. В. 9 класс	П. А. 7 класс	П. К. 7 класс	П. А. 9 класс	Л. Д. 9 класс	Р. Д. 7 кл.		
1. Представления воспитанника о жизни в семье	4	4	4	4	4	4	4	3	3	4	4	4	3,8	ср.
2. Духовно-нравственное развитие воспитанника	18	20	23	20	16	18	21	11	16	13	16	10	16,8	ср.
3. Развитие трудовых навыков	5	5	5	5	4	4	5	2	4	2	2	3	3,8	ср.
4. Финансовая грамотность	4	4	4	4	3	3	4	2	4	2	2	3	3,25	ср.
5. Личностное развитие	16	16	18	17	14	13	16	8	13	11	13	10	13,8	ср.
СУММА ВСЕХ ПОКАЗАТЕЛЕЙ	47	49	54	50	41	42	50	26	36	32	37	30	41,2	ср.
Уровень общего развития воспитанника (выс., ср., низк.)	выс	выс	выс	выс	ср.	ср.	выс	ср.	ср.	ср.	ср.	ср.	ср.	

- высокий уровень
 - средний уровень
 - низкий уровень

Уровни выраженности основных параметров развития воспитанников в семейной группе (результаты на конец учебного года)

<i>Основные параметры развития воспитанника</i>	<i>Уровни развития оцениваемых параметров</i>		
	высокий	средний	низкий
<i>1. Представления воспитанника о жизни в семье</i>	-	100% (12 человек)	-
<i>2. Духовно-нравственное развитие воспитанника</i>	33,3% (4 человека)	50% (6 человек)	16,7% (2 человека)
<i>3. Развитие трудовых навыков воспитанника</i>	-	83,3% (10 человек)	16,7% (2 человека)
<i>4. Финансовая грамотность воспитанника</i>	-	75% (9 человек)	25% (3 человека)
<i>5. Личностное развитие воспитанника</i>	41,7% (5 человека)	50% (6 человек)	8,3% % (1 человек)
<i>Общий уровень развития воспитанника</i>	41,7% % (5 человек)	58,3% (7 человек)	-

Таблица 5

Сравнительная таблица показателей

<i>Основные параметры развития воспитанника</i>	<i>Уровни развития оцениваемых параметров</i>					
	нач. года	кон. года	нач. года	кон. года	нач. года	кон. года
	высокий		средний		низкий	
<i>1. Представления воспитанника о жизни в семье</i>	-	-	100% (10 человек)	100% (12 чел.)	-	-
<i>2. Духовно-нравственное развитие воспитанника</i>	40% (4 чел.)	33,3% (4 чел.)	60% (6 человек)	50% (6 чел.)	-	16,7% (2 чел.)
<i>3. Развитие трудовых навыков воспитанника</i>	-	-	100% (10 человек)	83,3% (10 чел.)	-	16,7% (2 чел.)
<i>4. Финансовая грамотность воспитанника</i>	-	-	100% (10 человек)	75% (9 чел.)	-	25% (3 чел.)
<i>5. Личностное развитие воспитанника</i>	40% (4 чел.)	41,7% (5 чел.)	50% (5 человек)	50% (6 чел.)	10% (1 человек)	8,3% % (1 чел.)
<i>Общий уровень развития воспитанника</i>	50% (5 чел.)	41,7% (5 чел.)	50% (9 чел.)	58,3% (7 чел.)	-	-

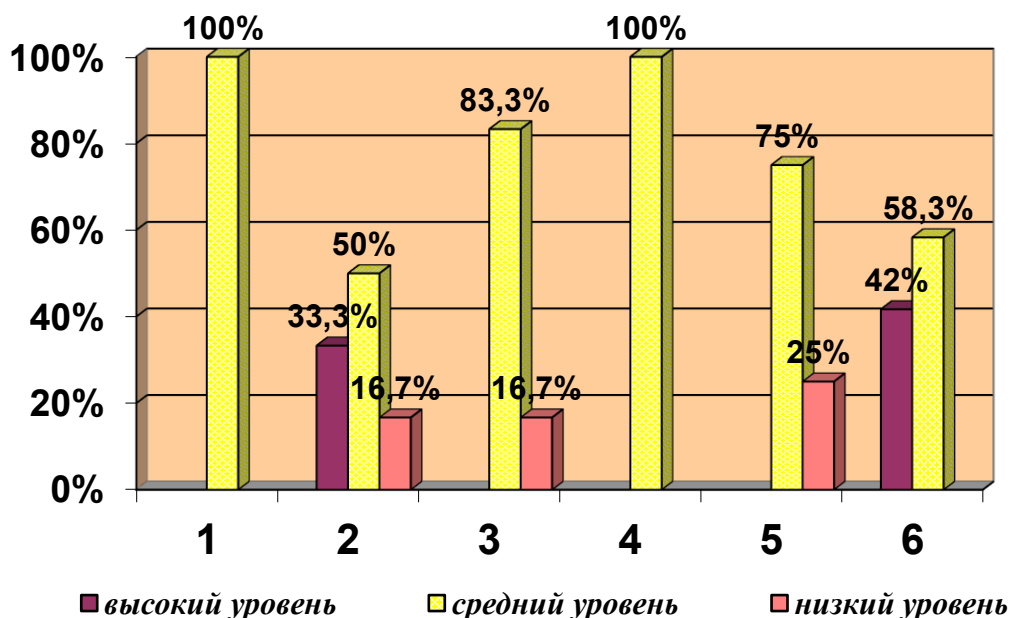


Рис. 2. Уровни выраженности основных параметров развития воспитанников в семейной группе (результаты на конец учебного года)

Обозначения на диаграмме:

- | | |
|---|--|
| 1. Представления воспитанника о жизни в семье | 4. Финансовой грамотность |
| 2. Духовно-нравственное развитие воспитанника | 5. Личностное развитие |
| 3. Развитие трудовых навыков | 6. Общий уровень развития воспитанника |

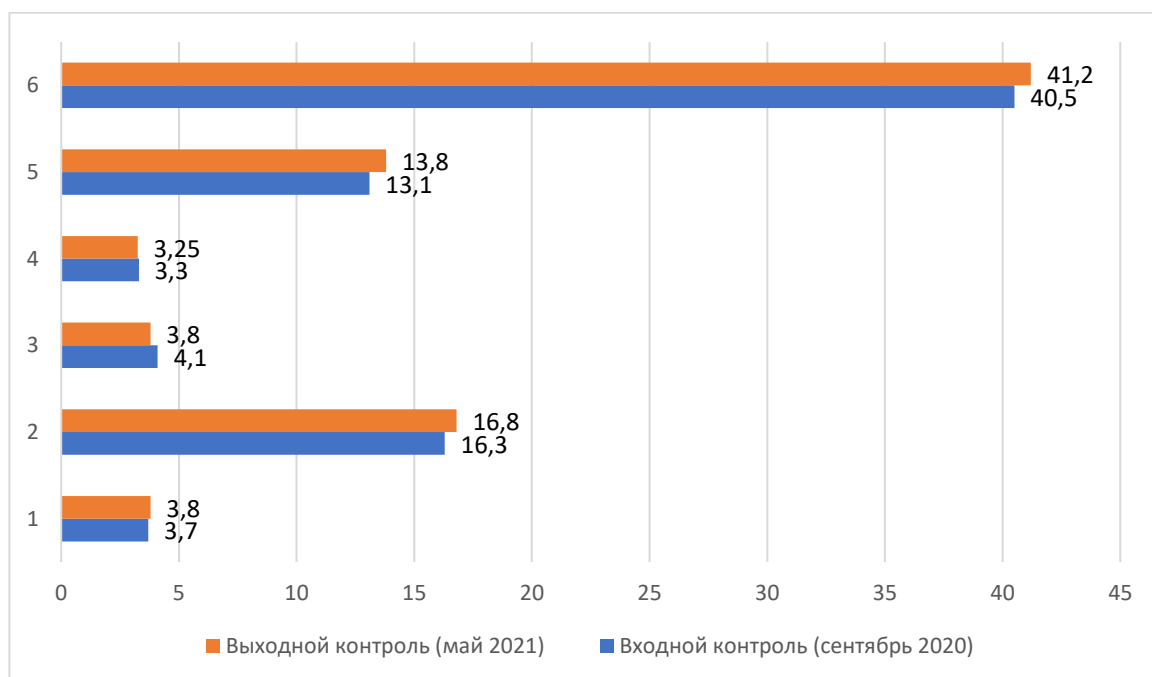


Рис. 3. Сравнительный анализ результатов диагностики

Обозначения на диаграмме:

- | | |
|---|--|
| 1. Представления воспитанника о жизни в семье | 4. Финансовой грамотность |
| 2. Духовно-нравственное развитие воспитанника | 5. Личностное развитие |
| 3. Развитие трудовых навыков | 6. Общий уровень развития воспитанника |

**Анализ результатов выходной диагностики
Уровень развития ключевых социальных компетенций
воспитанников в семейной группе» № 8
(на конец учебного года)**

1. Цель исследования: изучение когнитивных, личностных и поведенческих параметров развития воспитанников, отражающих степень сформированности основных социальных компетенций, необходимых для успешной адаптации детей-сирот и детей, оставшихся без попечения родителей, в обществе (на конец учебного года)

2. Респонденты: 12 воспитанников семьи № 8 в возрасте от 10 до 17 лет.

3. Сроки проведения исследования: май 2023 г.

4. Методики: диагностическая карта «Уровень развития ключевых социальных компетенций», разработанная на основе диагностических материалов сборника статей «Формирование социальных компетенций, готовности к самостоятельному жизнеустройству у воспитанников детских интернатных учреждений» Под. ред. А.К. Быкова, В.М. Волохатовой.- М.: ИПК ДСЗН, 2014. – 118 с.

5. Результаты: первичные результаты диагностики семьи № 8 представлены в таблице 3.

На основании этих данных составлена таблица, отражающая уровни и процентное соотношение выраженности различных параметров развития воспитанников (см. табл. 4 и рис. 2).

Анализ полученных данных позволил сделать ряд выводов, важных для реализации общешкольной программы семейного воспитания «Мой дом».

1. 100% воспитанников в семье имеют средний уровень теоретической и практической ориентации в системе родственных связей. Они знают о родственниках, которые у них есть, и поддерживают отношения с ними.

2. 33,3% воспитанников в семье имеют высокий уровень духовно-нравственного развития. Они пользуются безусловным авторитетом практически среди всех одноклассников, а также в семье: их уважают, считаются с их мнением, доверяют ответственные дела. Эти дети знают и соблюдают нормы поведения, принятые в обществе. Они имеют общее представление о юридическом и духовно-нравственном смысле понятия «гражданин, знают свои права и обязанности, достаточно хорошо ориентируются в истории города, государства, имеют общее представление о культурном наследии, знают историю своего города, государства, семьи. Со взрослыми ведут себя адекватно ситуации, соблюдают дистанцию в общении, выполняют требования и поручения, нормально реагируют на замечания.

50% воспитанников в семье имеют средний уровень духовно-нравственного развития. Это говорит о том, что дети имеют элементарные представления о правах и обязанностях человека, знают нормы и правила поведения, принятые в школе. Они не склонны к совершению ассоциальных и противоправных и поступков, но иногда могут нарушать общепринятые правила поведения. В целом можно сказать, что представления воспитанников в семье о символике и истории города, области, государства носят разрозненный характер. Ребята имеют общее представление о культурном наследии, осознают свою принадлежность к различным группам и коллективам. Однако, они не всегда понимают какие права и обязанности

присущи тем или иным социальным ролям, которые они выполняют в коллективе и обществе.

Большинство воспитанников пользуется уважением в классе и в семье, но проявляет свою активность ситуативно. Ребята общаются с ограниченным кругом людей, предпочитает индивидуальные формы работы и отдыха. В своих поступках часто руководствуются собственной выгодой, нежели пользой для коллектива. Отношения со взрослыми дети строят избирательно, опираясь на симпатии и степень зависимости от них, не всегда проявляют тактичность и соблюдают дистанцию в общении со взрослыми.

16,7% воспитанников имеют низкий уровень духовно-нравственного развития. Зная нормы и правила поведения, принятые в школе, они систематически их нарушают.

3. 83,3% воспитанников имеют средний уровень развития трудовых навыков и навыков самообслуживания и не всегда проявляют желание самостоятельно применять их на практике. Они периодически нуждаются в контроле и помощи в организации деятельности со стороны взрослых.

16,7% воспитанников имеют низкий уровень развития трудовых навыков.

4. 100% воспитанников имеют средний уровень финансовой грамотности.

5. 41,7% воспитанников имеют высокий уровень личностного развития.

Эти дети имеют хороший уровень прилежания и ответственно относятся к учебе, имеют общие представления о здоровом образе жизни, проявляют заботу о своем здоровье и интерес к спортивной жизни, не имеют вредных привычек. Они имеют общие представления о безопасном поведении в быту, социуме, природе, достаточно осознанно относятся к выполнению правил безопасности.

50% воспитанников имеют средний уровень личностного развития. Для них характерен удовлетворительный уровень сознательности и интереса к учебной деятельности. Они не всегда ответственно относятся к выполнению домашнего задания, при подготовке к урокам нуждаются в помощи и контроле со стороны взрослого. Большинство воспитанников имеют элементарные представления о безопасном поведении в быту, социуме, природе, не всегда знают, как вести себя в потенциально-опасных ситуациях, но проявляют интерес к правилам безопасной жизнедеятельности, вопросам сохранения здоровья, профилактике заболеваний и вредных привычек.

8,3% воспитанников имеют низкий уровень личностного развития. Они имеют низкий уровень прилежания, не достаточно ответственно относятся к учебе, редко проявляют заботу о своем здоровье. Их знания о безопасности жизнедеятельности фрагментарны, особого интереса к их изучению и соблюдению не проявляют, нуждаются в контроле взрослых.

41,7% и 58,3% воспитанников имеют соответственно высокий и средний общий уровень развития когнитивных, личностных и поведенческих параметров развития, необходимых для успешной адаптации детей-сирот и детей, оставшихся без попечения родителей, в обществе.

7. Сравнительный анализ результатов диагностики в рамках реализации общешкольной программы семейного воспитания «Мой дом» в начале и в конце 2020-2021 учебного года (см. табл. 5, рис. 3) позволяет сделать следующие выводы:

7.1. На прежнем уровне остался такой показатель, как «Представления воспитанников о жизни в семье»

7.2. В целом несколько снизились показатели по таким параметрам как «Духовно-нравственное развитие воспитанников», «Развитие трудовых навыков» и «Финансовая грамотность».

7.3. Повысились показатели по параметру «Личностное развитие воспитанников».

7.4. Незначительное снижение значений по таким показателям, как «Духовно-нравственное развитие воспитанников» и «Финансовая грамотность» и «Развитие трудовых навыков» можно объяснить тем, что в течение учебного года в семью поступили социально- и педагогически запущенные дети с низкими показателями развития когнитивных, личностных и поведенческих параметров развития.

7.5. Если сравнивать средние показатели развития воспитанников в группе, то по большинству параметров можно увидеть положительную динамику. По индивидуальным показателям развития воспитанников также наблюдается стабильная положительная динамика.

Рекомендации педагога-психолога:

1. При планировании групповой работы с семьей в следующем учебном году воспитателю необходимо обратить внимание на вопросы духовно-нравственного развития, а также расширение представлений детей о жизни в семье.

2. При планировании индивидуальной работы и составлении ИПР для воспитанников на следующий учебный год учитывать результаты диагностики, полученные в рамках реализации общешкольной программы семейного воспитания «Мой дом» в начале и в конце 2023-2024 учебного года

3. Детей с высоким уровнем личностного развития необходимо активно привлекать в качестве наставников для младших детей и организаторов групповых мероприятий в семье и школе.